



РОДНИКИ БЕЛАРУСИ



Министерство природных ресурсов
и охраны окружающей среды
Республики Беларусь

Республиканское унитарное предприятие
«Центральный научно-исследовательский
институт комплексного использования
водных ресурсов»



Министерство природных ресурсов и охраны
окружающей среды Республики Беларусь

Республиканское унитарное предприятие
«Центральный научно-исследовательский институт
комплексного использования водных ресурсов»

РОДНИКИ БЕЛАРУСИ

УДК 556.36(476)
ББК 26.222(4Бел)
Р60

Рекомендовано к печати
Ученым советом РУП «Центральный научно-исследовательский институт
комплексного использования водных ресурсов»,
протокол № 8 от 25.08.2020
протокол № 8 от 14.12.2022

С о с т а в и т е л и :
Е. И. Громадская, С.А. Дубенок, А.О. Русина

Р е ц е н з е н т ы :
заведующий сектором мониторинга и кадастра животного мира
ГНПО «НПЦ НАН Беларуси по биоресурсам»,
доктор биологических наук, доцент *В.М. Байчоров*;
декан факультета инженерных систем и экологии
Брестского государственного технического университета,
доктор географических наук, профессор *А.А. Волчек*

Р60 **Родники Беларуси** / сост. : Е. И. Громадская, С.А. Дубенок, А. О. Русина ;
РУП «ЦНИИКИВР». - Минск: БГТУ, 2022. - 232 с.

ISBN 978-985-897-066-6.

В публикации представлены результаты работы по инвентаризации родников в Республике Беларусь, выполняемой РУП «ЦНИИКИВР» по заданию Министерства природных ресурсов и охраны окружающей среды Республики Беларусь в рамках реализации Государственной программы «Охрана окружающей среды и устойчивое использование природных ресурсов».

Представленные материалы содержат сведения о 1183 родниках Беларуси, обследованных специалистами РУП «ЦНИИКИВР» в период 2017–2022 гг.

Публикация может быть использована для наращивания экспертного потенциала и повышения квалификации специалистов, занимающихся вопросами изучения водных объектов, а также для научно-исследовательских организаций, преподавателей и студентов учебных заведений и других лиц, интересующихся данной проблематикой.

УДК 556.36(476)
ББК 26.222(4Бел)

ISBN 978-985-897-066-6

© РУП «ЦНИИКИВР», 2022

ОГЛАВЛЕНИЕ

АВТОРЫ ПУБЛИКАЦИИ, БЛАГОДАРНОСТИ И ЗАЩИТИТЕЛЬНЫЕ ОГОВОРКИ	4
СПИСОК СОКРАЩЕНИЙ	5
ТЕРМИНЫ И ОПРЕДЕЛЕНИЯ	5
УСЛОВНЫЕ ОБОЗНАЧЕНИЯ	5
ВВЕДЕНИЕ	6
1 РОДНИКИ- УНИКАЛЬНЫЕ ПРИРОДНЫЕ ОБЪЕКТЫ РЕСПУБЛИКИ БЕЛАРУСЬ	9
2 РОДНИКИ В ПРЕДЕЛАХ ОСНОВНЫХ РЕЧНЫХ БАССЕЙНОВ РЕСПУБЛИКИ БЕЛАРУСЬ	15
3 РОДНИКИ В АДМИНИСТРАТИВНО-ТЕРРИТОРИАЛЬНОМ РАЗРЕЗЕ РЕСПУБЛИКИ БЕЛАРУСЬ	21
БРЕСТСКАЯ ОБЛАСТЬ.....	22
ВИТЕБСКАЯ ОБЛАСТЬ.....	52
ГОМЕЛЬСКАЯ ОБЛАСТЬ.....	88
ГРОДНЕНСКАЯ ОБЛАСТЬ.....	116
МИНСКАЯ ОБЛАСТЬ	150
МОГИЛЕВСКАЯ ОБЛАСТЬ.....	192
РЕЗЮМЕ.....	232



СПИСОК СОКРАЩЕНИЙ

ВИЕС+ (EUWI +)	Водная Инициатива Европейского Союза плюс для стран Восточного партнерства
ГВК	Государственный водный кадастр
ГП	Государственная программа
Белгидромет	Государственное учреждение «Республиканский центр по гидрометеорологии, контролю радиоактивного загрязнения и мониторингу окружающей среды» Министерства природных ресурсов и охраны окружающей среды Республики Беларусь.
ЕС	Европейский союз
ЕЭК	Европейская экономическая комиссия
ИУВР/КУВР	Интегрированное/комплексное управление водными ресурсами
Минприроды	Министерство природных ресурсов и охраны окружающей среды
МЖКХ	Министерство жилищно-коммунального хозяйства
НАН	Национальная академия наук
НКА	Национальное кадастровое агентство
НПЦ	Научно-производственный центр
НСУР	Национальная стратегия устойчивого развития
НСМОС	Национальная система мониторинга окружающей среды в Республике Беларусь
ООН	Организация объединенных наций
ООПТ	Особо охраняемая природная территория
ОЭСР	Организация экономического сотрудничества и развития
СЭО	Стратегическая экологическая оценка
ПВЗ	Протокол по проблемам воды и здоровья
ПУРБ	План управления речным бассейном
РУП «ЦНИИКИВР»	Республиканское унитарное предприятие «Центральный научно-исследовательский институт комплексного использования водных ресурсов»
Минздрав	Министерство здравоохранения Республики Беларусь

ТЕРМИНЫ И ОПРЕДЕЛЕНИЯ

Грифон – водоподводящий канал (стержень) родника, заканчивающийся у поверхности чашеобразной впадиной.

Дебит родника (л/с) – это количество воды (ее объем), свободно вытекающее из истока родника за единицу времени.

Каптаж родника – это инженерное оборудование, обеспечивающее поступление воды в водосборное сооружение и предохраняющее воду от поверхностного загрязнения.

Кренобионты – виды фауны, для которых характерно обитание исключительно в родниках.

Кренофилы – виды фауны, для которых характерно преимущественное обитание в родниках, однако они могут заселять и другие типы местообитаний, где встречаются реже.

Родник – естественный выход подземных вод на земную поверхность.

УСЛОВНЫЕ ОБОЗНАЧЕНИЯ

Н – родник является гидрологическим памятником природы.

○ – родник находится на территории особо охраняемой природной территории (ООПТ).

① – обозначение родника на карте с порядковым номером в описании.

ВВЕДЕНИЕ

Родники (по-русски – источники, ключи, криницы, по-белорусски – крыніцы, студні) являются уникальным природными водными объектами и представляют собой естественный выход подземных вод на земную поверхность.

Ключевая вода, несущая жизнь, плодородие, здоровье, издавна была в народе объектом почитания.

С приходом христианства менялись обычаи и обряды, но вера в очищающую и живительную силу водных источников в народе осталась. Родники часто становятся местом проведения крещенских обрядов и молений в престольные праздники.

С древних времен на Руси родники называли живунами, то есть «дающими жизнь». Существовало поверье, что, испив родниковой воды, человек способен почерпнуть силу самой земли. За родниками ухаживали, очищали от мусора, устанавливали навесы и рядом оставляли ковшик, вырезанный из липы или сплетенный из бересты. Со многими родниками связаны легенды и поверья.

Испокон веков родники, являясь типичным компонентом природной среды Беларуси, почитались и белорусами, и в настоящее время, они играют немаловажную роль в социальной и духовной жизни людей.

Фрагментарные работы по обследованию родников проводились в Беларуси с 80-х гг. XX в., однако системной инвентаризации и обследования родников на всей территории страны выполнено не было.

Такая работа в настоящее время реализуется Министерством природных ресурсов и охраны окружающей среды Республики Беларусь силами республиканского унитарного предприятия «Центральный научно-исследовательский институт комплексного использования водных ресурсов» в период 2017-2022 гг. в составе работ по инвентаризации поверхностных водных объектов, проведенной в рамках Государственных программ «Охрана окружающей среды и устойчивое использование природных ресурсов на 2016-2020 годы», утвержденной постановлением Совета Министров Республики Беларусь от 17 марта 2016 г. № 205 и «Охрана окружающей среды и устойчивое использование природных ресурсов на 2021-2025 годы», утвержденной постановлением Совета Министров Республики Беларусь от 19 февраля 2021 г. № 99 г.

Издание содержит информацию о 1183 родниках, обследованных специалистами РУП «ЦНИИКИВР» в ходе полевых экспедиционных работ в период 2017-2022 гг. по инвентаризации поверхностных водных объектов.

Основная цель первого цикла работ по инвентаризации родников Беларуси заключалась в верификации разрозненных данных о родниках, составлении структурированного и выверенного на местности перечня родников на территории Беларуси с указанием точного местоположения родников (область, район, населенный пункт, географические координаты), их фотофиксации на местности, определении гидрологических характеристик (дебит, ширина, глубина) и принадлежности к особо охраняемым природным территориям (ООПТ).

Инвентаризация родников проводилась одновременно в административно-территориальном и бассейновом разрезе.

2017 г. – Брестская область (Барановичский район) и бассейны р. Припять и р. Западный Буг;

2018 г. – Гомельская область и бассейны р. Припять и р. Днепр;

2019 г. – Гродненская, Могилевская области и бассейны р. Неман и р. Днепр;

2020 г. – Витебская, Минская области и бассейны р. Западная Двина, р. Припять, р. Днепр;

2021 г. –

2022 г. –

В 2020 г. при поддержке проекта ВИЕС+ проведены работы по детальной инвентаризации родников в бассейне р. Припять в пределах Брестской области и актуализирована информация о родниках на территории страны.

Публикация содержит информацию о родниках по состоянию на ноябрь 2022 г. в разрезе речных бассейнов и административно-территориальных единиц.

При этом необходимо отметить, что процесс инвентаризации родников, большинство которых находится в лесной местности, не может быть окончательным. По мере формирования информации о новых родниках издание будет дополнено.

При подготовке публикации на этапе организации экспедиционных исследований родников РУП «ЦНИИКИВР» проанализирован и обобщен ряд источников информации, содержащих сведения о родниках на территории Беларуси: данные территориальных органов Минприроды, Научно-практического центра НАН Беларуси по биоресурсам, ГУП «Национальное кадастровое агентство» (Публичная кадастровая карта), данные лесхозов, негосударственных общественных

организаций и открытые данные интернет-ресурсов с целью составления полного перечня родников, подлежащих инвентаризации.

В ходе работ по исследованию родников РУП «ЦНИИКИВР» заключены соглашения о сотрудничестве в области охраны и рационального использования водных ресурсов со следующими организациями:

- Учреждение «Центр экологических решений» (г. Минск, от 01.03.2019 г.);

- Научно-производственное государственное республиканское унитарное предприятие «Национальное кадастровое агентство» (г. Минск, от 20.11.2019 г.);

- Областное общественное объединение «Гомельская ассоциация детей и молодежи (АСДЕМО)» (г. Гомель, от 07.06.2019 г.);

- Могилевское экологическое общественное объединение «ЭНДО» (г. Чаусы, от 01.03.2019 г.).

В рамках заключенных соглашений осуществлялся обмен информацией о родниках, размещенных на публичной кадастровой карте Национального кадастрового агентства. Информация Национального кадастрового агентства дополнялась тематической информацией о гидрологических характеристиках родников, их принадлежности к ООПТ.

С целью наращивания потенциала и расширения знаний об этих уникальных водных объектах в процесс инвентаризации родников были также включены заинтересованные представители общественности, педагоги, школьники, молодежные организации, население.

В 2020 году при подготовке VI Международного Водного Форума «Родники Беларуси» в рамках информационной кампании «Расскажи о своем роднике» РУП «ЦНИИКИВР» проведен конкурс по инвентаризации родников Малой Родины.

В конкурсе приняли участие более 60 человек, обследовавшие более 200 родников (из них 76 родников было обнаружено и обследовано участниками конкурса впервые). В адрес РУП «ЦНИИКИВР» прислано более 700 фотографий родников, лучшие из которых размещены в данном издании.

Авторы публикации признательны следующим местным жителям Республики Беларусь, принявшим участие в конкурсе РУП «ЦНИИКИВР» на лучшие работы по изучению и сохранению родников Малой Родины и представившим свои фотоматериалы для публикации в данном издании:

- Якимчик Юлии Васильевне;

- Гилю Александру Геннадьевичу, Лис Светлане Александровне;

- Старосотникову Артему Викторовичу;

- Борсуковой Полине, Ващенко Валентине Александровне;

- Волковой Ольге Константиновне;

- Гайдучику Игорю Валерьевичу;

- Делендик Елене Васильевне, Кедышу Вячеславу Сергеевичу;

- Казусику Павлу, Добрышук Дарьи, Василюк Алине Степановне;

- Крупенько Татьяне Константиновне;

- Лешкевичу Александру Сергеевичу;

- Матошко Александру Ивановичу;

- Белоусовой Терезе Иосифовне, Максимчик Инессе Владимировне, Пархомчуку Максиму Георгиевичу;

- Хороща Ирине Леонидовне.

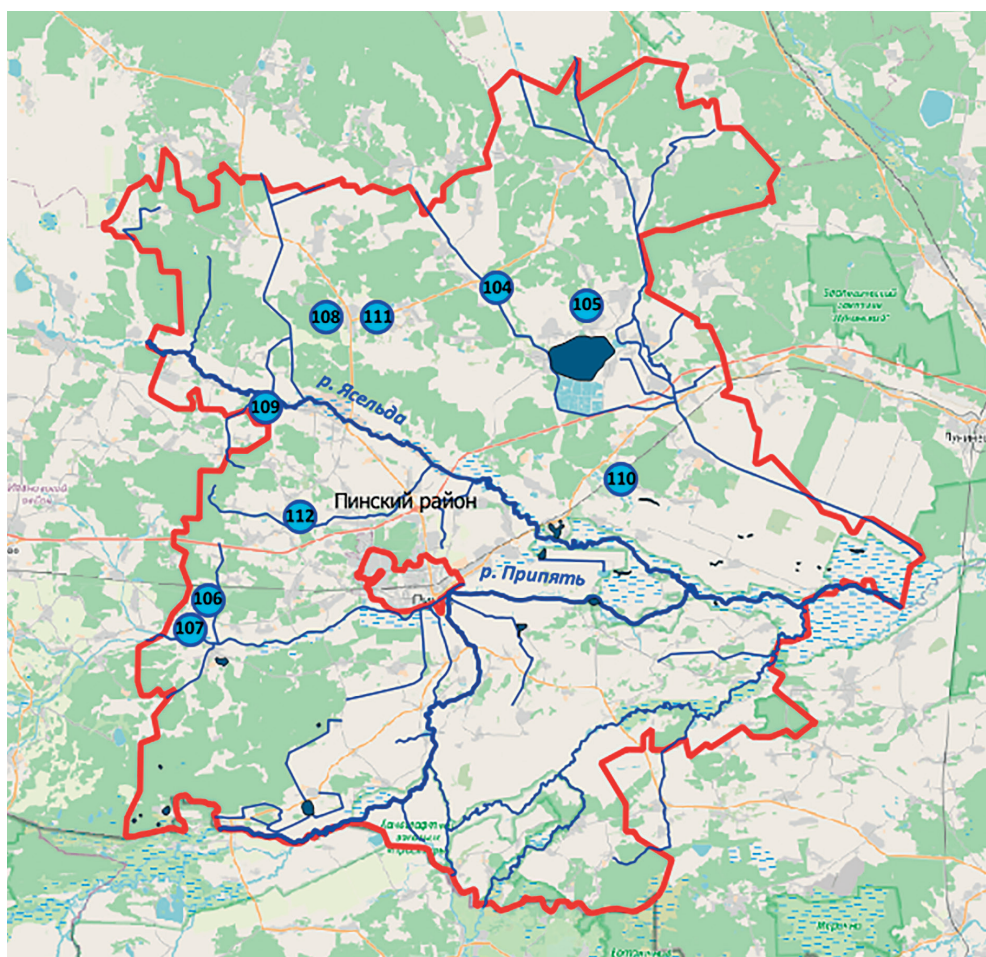
БРЕСТСКАЯ ОБЛАСТЬ

река Западный Буг



РОДНИКИ ПИНСКОГО РАЙОНА

В границах района верифицировано 9 родников



104



111



112

род. Александровка, (104)

н.п. Лыще, Пинский район,
координаты 52.362285, 26.181165,
дебит – 0,02 л/с,
постоянный, грунтовый, обустроен.

род. Ботово, (105)

н.п. Ботово, Пинский район,
координаты 52.349568, 26.299172,
дебит – 0,02 л/с,
постоянный, грунтовый, обустроен.

род. Дубое 1, (106)

н.п. Дубое, Пинский район,
координаты 52.091885, 25.773008,
дебит – 0,01 л/с,
постоянный, грунтовый, обустроен.

род. Дубое 2, (107)

н.п. Дубое, Пинский район,
координаты 52.093074, 25.772992,
дебит – 0,01 л/с,
постоянный, грунтовый, природный.

род. Логишин, (108)

н.п. Логишин, Пинский район,
координаты 52.336793, 25.956688,
дебит – 0,01 л/с,
постоянный, грунтовый, природный.

род. Рудка, (109)

н.п. Рудка, Пинский район,
координаты 52.263808, 25.879478,
дебит – 0,02 л/с,
постоянный, грунтовый, обустроен.

род. Вылазы, (110)

н.п. Вылазы, Пинский район,
координаты 52.209738, 26.346414,
дебит – 0,01 л/с,
постоянный, грунтовый, обустроен.

род. Ковнятин, (111)

н.п. Ковнятин, Пинский район,
координаты 52.337632, 26.025300,
дебит – 0,05 л/с,
постоянный, грунтовый, обустроен.

род. Рождества Пресвятой Богородицы, (112)

н.п. Охово, Пинский район,
координаты 52.176704, 25.926961,
дебит – 0 л/с,
постоянный, грунтовый, благоустроен.

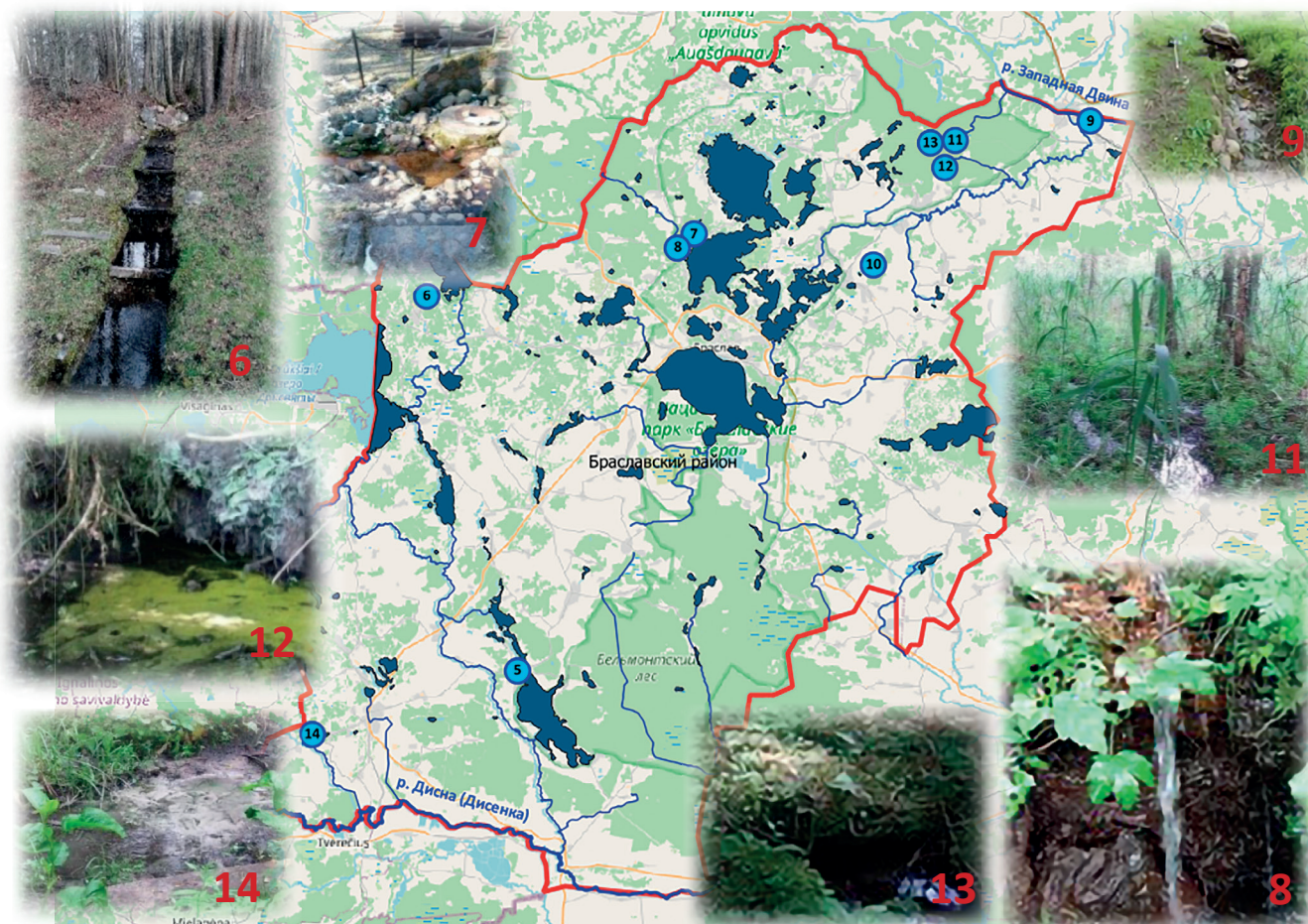
ВИТЕБСКАЯ ОБЛАСТЬ

река Западная Двина



РОДНИКИ БРАСЛАВСКОГО РАЙОНА

В границах района верифицировано 10 родников



род. Богино, (5)

н.п. Богино, Браславский район,
координаты 55.425703, 26.800501,
дебит – 0,01 л/с, постоянный, грунтовый.

род. Карасино, Н (6)

н.п. Карасино, Браславский район,
координаты 55.673118, 26.693102,
дебит – 0,5 л/с, грунтовый, обустроен.

род. Окменица, Н (7)

н.п. Зимник, Браславский район,
координаты 55.714166, 27.005277,
дебит – 0,2 л/с, постоянный, грунтовый, обустроен.

род. Шевели, Н (8)

н.п. Окменица, Браславский район,
координаты 55.70808, 26.99491,
дебит – 0,5 л/с, постоянный, грунтовый, природный.

род. Друйский, Н (9)

н.п. Друя, Браславский район,
координаты 55.787900, 27.470166,
дебит – 0,05 л/с, постоянный, грунтовый, природный.

род. Петкуны, Н (10)

н.п. Петкуны, Браславский район,
координаты 55.693888, 27.215277,
дебит – 0,01 л/с, постоянный, грунтовый, природный.

род. Исток Никли, Н (11)

н.п. Деликаторы, Браславский район,
координаты 55.775833, 27.311388,
дебит – 0,01 л/с, постоянный, природный.

род. Толстогорский, Н (12)

н.п. Деликаторы, Браславский район,
координаты 55.762500, 27.298333,
дебит – 0,1 л/с, постоянный, природный.

род. Никульски, Н (13)

н.п. Деликаторы, Браславский район,
координаты 55.774214, 27.282306,
дебит – 0,01 л/с, постоянный, природный.

род. Лазенки, Н (14)

н.п. Лазенки, Браславский район,
координаты 55.382777, 26.562500,
дебит – 0,015 л/с, постоянный, грунтовый, обустроен.

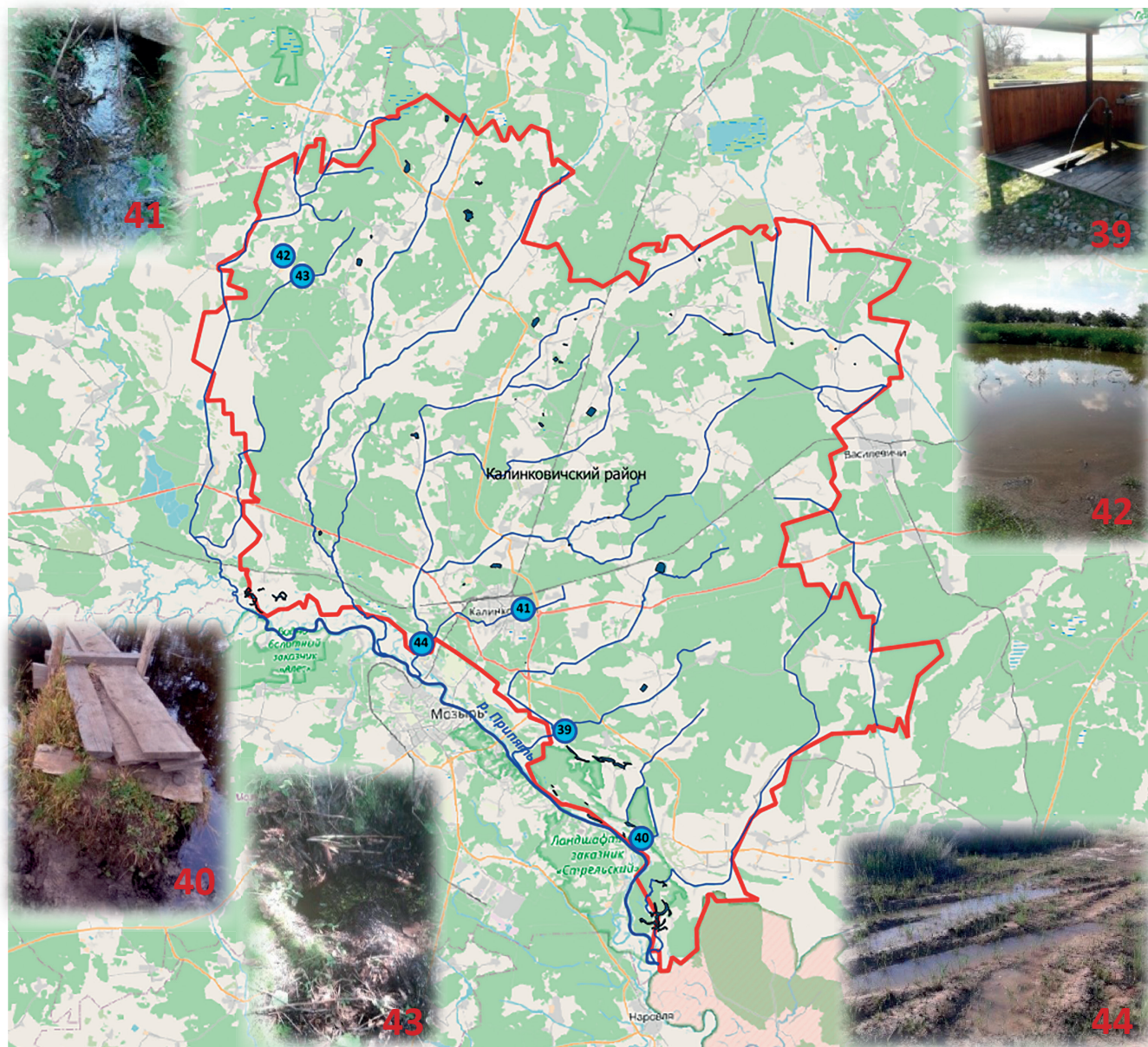
ГОМЕЛЬСКАЯ ОБЛАСТЬ

река Припять



РОДНИКИ КАЛИНКОВИЧСКОГО РАЙОНА

В границах района верифицировано 6 родников



род. Пеница, Н (39)

н.п. Пеница, Калинковичский район,
координаты 52.031360, 29.395650,
дебит – 0,5 л/с,
постоянный, грунтовый, обустроен.

род. Юровичи, О (40)

н.п. Юровичи, Калинковичский район,
координаты 51.940220, 29.501130,
дебит – 0,001 л/с,
постоянный, грунтовый, обустроен.

род. Калинковичи, (41)

г. Калинковичи, Калинковичский район,
координаты 52.130592, 29.358336,
дебит – 0,4 л/с,
постоянный, грунтовый, природный.

род. Савичи 1, (42)

н.п. Савичи, Калинковичский район,
координаты 52.420964, 29.056138,
дебит – 0,3 л/с,
постоянный, грунтовый, природный.

род. Савичи 2, (43)

н.п. Савичи, Калинковичский район,
координаты 52.403924, 29.080234,
дебит – 0,3 л/с,
постоянный, грунтовый, природный.

род. Сырод, (44)

н.п. Сырод, Калинковичский район,
координаты 52.06584, 29.24435,
дебит – 0,001 л/с,
постоянный, грунтовый, природный.

ГРОДНЕНСКАЯ ОБЛАСТЬ

река Неман



РОДНИКИ ДЯТЛОВСКОГО РАЙОНА

В границах района верифицировано 11 родников



род. Жуковщински, (83)

н.п. Жуковщина, Дятловский район,
координаты 53.522638, 25.355144,
дебит – 0,4 л/с,
постоянный, грунтовый, обустроен.

род. Молчадка, (84)

н.п. Молчадка, Дятловский район,
координаты 53.526212, 25.482315,
дебит – 0,6 л/с,
постоянный, грунтовый, обустроен.

род. Толкуны, (85)

н.п. Толкуны, Дятловский район,
координаты 53.464266, 25.550320,
дебит – 0,4 л/с,
постоянный, грунтовый, обустроен.

род. Георгия Победоносца, (86)

н.п. Горка, Дятловский район,
координаты 53.295918, 25.508600,
дебит – 0 л/с,
временный, грунтовый.

род. Обельковичи-1, (87)

н.п. Обельковичи, Дятловский район,
координаты 53.383953, 25.535952,
временный, грунтовый,
обустроен.

род. Явор, (88)

н.п. Явор, Дятловский район,
координаты 53.374712, 25.372960,
дебит – 0,03 л/с, грунтовый, обустроен.

род. Беляки, (89)

н.п. Беляки, Дятловский район,
координаты 53.390954, 25.378725,
дебит – 0 л/с, грунтовый, природный.

род. Воловики, (90)

н.п. Воловики, Дятловский район,
координаты 53.407722, 25.420932,
дебит – 0 л/с, временный, грунтовый.

род. Нагорники, (91)

н.п. Нагорники, Дятловский район,
координаты 53.405701, 25.357599,
дебит – 0,2 л/с, грунтовый, природный.

род. Радоновый источник, (92)

н.п. Боровики, Дятловский район,
координаты 53.520716, 25.502049,
дебит – 0,05 л/с, грунтовый, обустроен.

род. Накрышки, (93)

н.п. Накрышки, Дятловский район,
координаты 53.488484, 25.219364,
временный, грунтовый, обустроен.

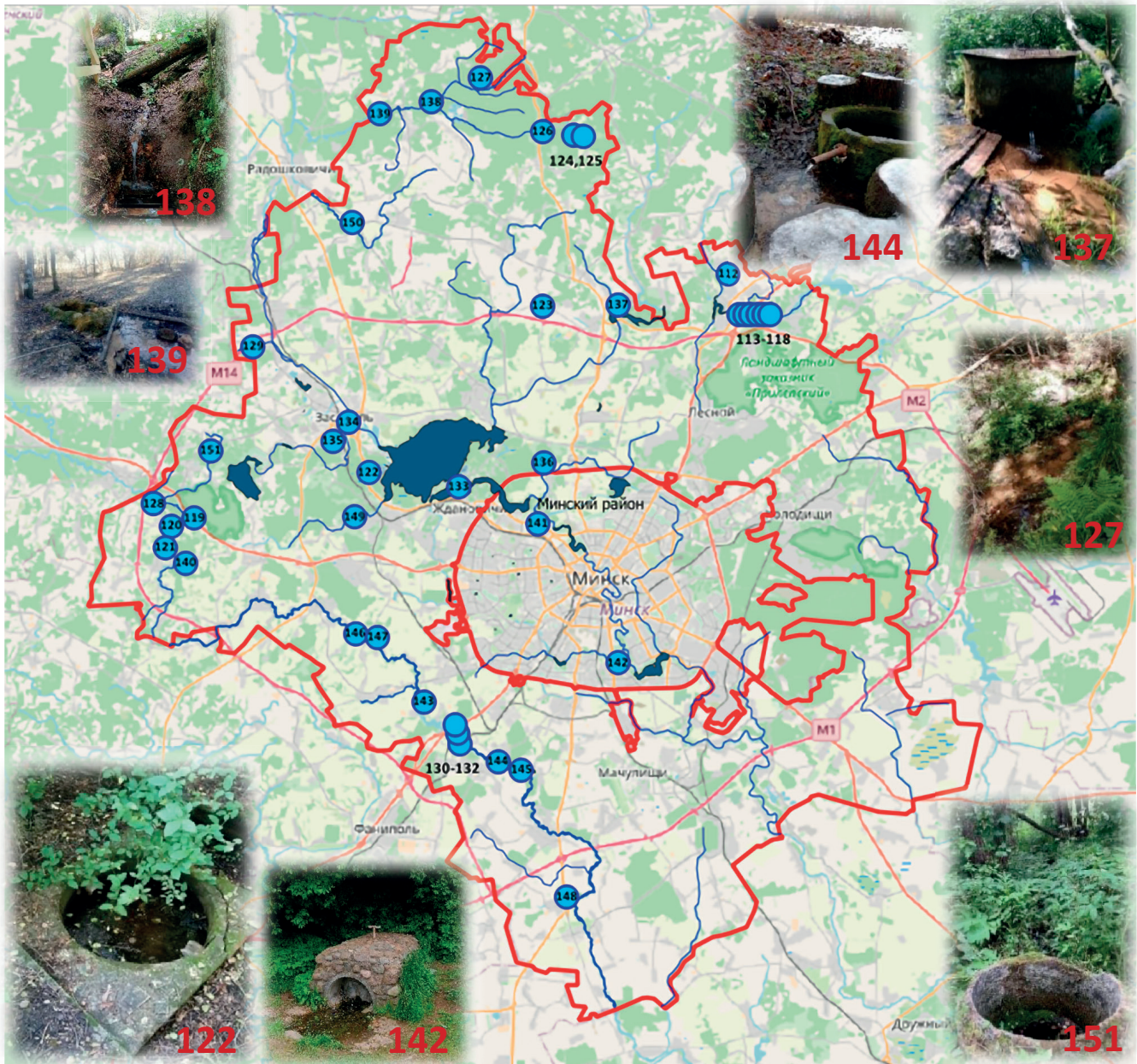
МИНСКАЯ ОБЛАСТЬ

река Березина



РОДНИКИ МИНСКОГО РАЙОНА

В границах района верифицировано 40 родников



род. Селище, (112)

н.п. Селище, Минский район,
координаты 54.073828, 27.710018,
дебит – 0,0 л/с,
временный, грунтовый, природный.

род. Усяжа 1, (113)

н.п. Острошицкий Городок, Минский район,
координаты 54.064500, 27.717400,
дебит – 0,147 л/с,
постоянный, грунтовый, обустроен.

род. Усяжа 2, (114)

н.п. Острошицкий Городок, Минский район,
координаты 54.064417, 27.722692,
дебит – 0,033 л/с,
постоянный, грунтовый, природный.

род. Усяжа 3, (115)

н.п. Острошицкий Городок, Минский район,
координаты 54.063813, 27.723182,
дебит – 0,033 л/с,
постоянный, грунтовый, природный.

род. Усяжа 3, (116)

н.п. Острошицкий Городок, Минский район,
координаты 54.063813, 27.723182,
дебит – 0,033 л/с,
постоянный, грунтовый, природный.

род. Усяжа 4, (117)

н.п. Острошицкий Городок, Минский район,
координаты 54.063655, 27.723738,
дебит – 0,043 л/с,
постоянный, грунтовый, природный.

род. Раубичи, (118)

н.п. Околица, Минский район,
координаты 54.063251, 27.730636,
дебит – 0,06 л/с,
постоянный, грунтовый, обустроен.

род. Голынка, (119)

н.п. Звенячи, Минский район,
координаты 53.941271, 27.131235,
дебит – 0,05 л/с,
постоянный, грунтовый, обустроен.

род. Звенячи 1, (120)

н.п. Звенячи, Минский район,
координаты 53.933949, 27.114880,
дебит – 0,1 л/с,
постоянный, грунтовый, обустроен.

род. Звенячи 2, (121)

н.п. Звенячи, Минский район,
координаты 53.935944, 27.112326,
дебит – 0,04 л/с,
постоянный, грунтовый, обустроен.

род. Кировец, (122)

н.п. Крыжовка, Минский район,
координаты 53.969450, 27.315832,
дебит – 0,01 л/с,
постоянный, грунтовый, обустроен.

род. Ильинский, (123)

н.п. Касынь, Минский район,
координаты 54.073393, 27.501749,
дебит – 0,1 л/с,
постоянный, грунтовый, благоустроен.

род. Буды 1, (124)

н.п. Буды, Минский район,
координаты 54.186727, 27.537754,
дебит – 0,05 л/с,
постоянный, грунтовый, обустроен.

род. Буды 2, (125)

н.п. Буды, Минский район,
координаты 54.186547, 27.537756,
дебит – 0,07 л/с,
постоянный, грунтовый, обустроен.

род. Жуковка, (126)

н.п. Жуковка, Минский район,
координаты 54.182454, 27.503133,
дебит – 0,02 л/с,
постоянный, грунтовый, благоустроен.

род. Партизанский, (127)

н.п. Средняя, Минский район,
координаты 54.216356, 27.437760,
дебит – 0,5 л/с,
постоянный, грунтовый, природный.

род. Родник – 2009, (128)

н.п. Аксаковщина, Минский район,
координаты 53.95023, 27.08816,
дебит – 0,05 л/с,
постоянный, грунтовый, обустроен.

род. Лесное Векшицы, (129)

н.п. Векшицы, Минский район,
координаты 54.04883, 27.19395,
дебит – 0,01 л/с,
постоянный, грунтовый, обустроен.

род. Памяти Матери 1, (130)

н.п. Волковичи, Минский район,
координаты 53.80837, 27.397219,
дебит – 0,1 л/с,
постоянный, обустроен, каптаж.

род. Памяти Матери 2, (131)

н.п. Волковичи, Минский район,
координаты 53.808497, 27.396819,
дебит – 0,1 л/с,
постоянный, обустроен, каптаж.

род. Памяти Матери 3, (132)

н.п. Волковичи, Минский район,
координаты 53.80864, 27.39682,
дебит – 0,4 л/с,
постоянный, грунтовый, природный.

род. Пралеска, (133)

н.п. Заречье – 1, Минский район,
координаты 53.960277, 27.41149,
дебит – 0,8 л/с,
постоянный, обустроен, каптаж.

род. Слезы Рогнеды, (134)

г. Заславль, Минский район,
координаты 54.001044, 27.295041,
дебит – 0,001 л/с,
постоянный, грунтовый, обустроен.

род. Гуры (святой), (135)

г. Заславль, Минский район,
координаты 53.990519, 27.281769,
дебит – 0,01 л/с,
постоянный, грунтовый, обустроен.

род. Заценьский, (136)

н.п. Зацень, Минский район,
координаты 53.9751, 27.501400,
дебит – 0,1 л/с,
постоянный, грунтовый, природный.

род. Стаховщина, (137)

н.п. Комсомолец, Минский район,
координаты 54.07354, 27.58201,
дебит – 0,8 л/с,
постоянный, грунтовый, каптаж.

род. Святые Криницы, Н (138)

н.п. Курганы (Шершуны), Минский район,
координаты 54.2012, 27.38407,
дебит – 1 л/с,
постоянный, грунтовый, природный, экотропа.

род. Бахметовка, (139)

н.п. Курганы (Кукелевщина), Минский район,
координаты 54.19395, 27.32997,
дебит – 0,05 л/с,
постоянный, грунтовый, природный.

род. Тресковщинский 1, (140)

н.п. Ляхи, Минский район,
координаты 53.91433, 27.119300,
дебит – 0,01 л/с,
постоянный, грунтовый, природный.

род. Крупецкий, (141)

г. Минск, координаты 53.936999, 27.495000,
дебит – 0,1 л/с, постоянный, грунтовый, каптаж.
Родник обустроен в виде бювета, вывод воды
сделан через две трубы, расположенные близко
к земле.

род. Лошица, (142)

г. Минск, Минский район, координаты
53.84919, 27.578646,
дебит – 0,3 л/с,
постоянный, грунтовый, обустроен.

род. Строчица, (143)

н.п. Озерцо, Минский район,
координаты 53.825972, 27.373072,
дебит – 0,001 л/с,
постоянный, грунтовый, природный.

род. Прилуки 1 (у моста), Н (144)

н.п. Прилуки, Минский район
координаты 53.79047, 27.44778,
дебит – 0,1 л/с,
постоянный, грунтовый, обустроен.

род. Прилуки 2 (около бровара), Н (145)

н.п. Прилуки, Минский район,
координаты 53.788955, 27.453613,
дебит – 0,3 л/с,
постоянный, грунтовый, обустроен.

род. на Птичи 1, (146)

н.п. Птичь, Минский район,
координаты 53.8663, 27.316922,
дебит – 0,01 л/с,
постоянный, грунтовый, обустроен.

род. на Птичи 2, (147)

н.п. Птичь, Минский район,
координаты 53.86628, 27.31664,
дебит – 0,3 л/с,
постоянный, грунтовый, обустроен.

род. Доктора Пастернацкого, (148)

н.п. Пятевщина, Минский район,
координаты 53.70304 27.52275,
дебит – 0,001 л/с,
постоянный, грунтовый, природный.

род. Крыжовка, (149)

н.п. Ратомка, Минский район,
координаты 53.94165, 27.301055,
дебит – 0,001 л/с,
постоянный, грунтовый, природный.

род. Роговский (святого Яна), Н (150)

н.п. Рогово, Минский район,
координаты 54.12586, 27.30026,
дебит – 1 л/с,
постоянный, грунтовый, благоустроен.

род. Черемуха, (151)

н.п. Черемуха, Минский район,
координаты 53.983733, 27.148649,
дебит – 0,001 л/с,
постоянный, грунтовый, природный.

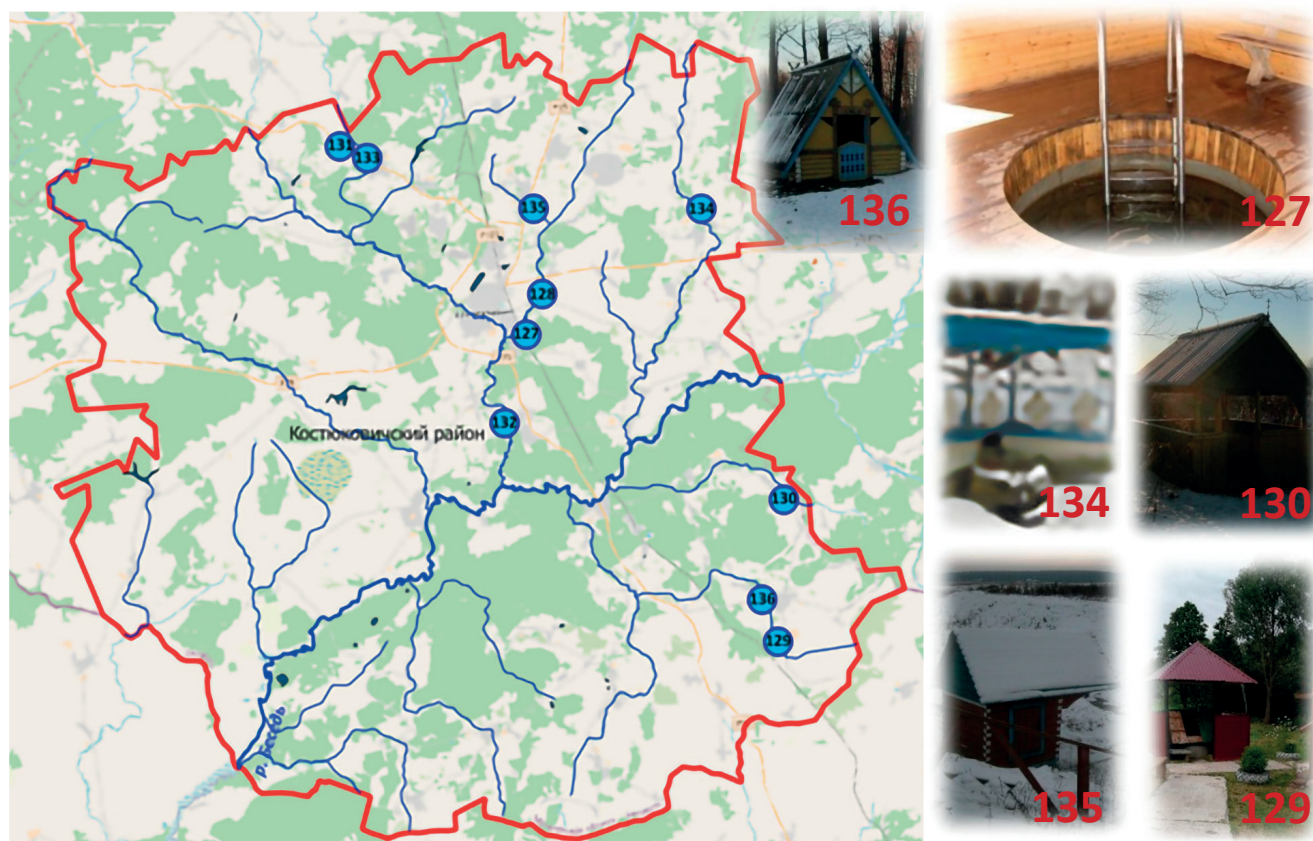
МОГИЛЕВСКАЯ ОБЛАСТЬ

река Днепр



РОДНИКИ КОСТЮКОВИЧСКОГО РАЙОНА

В границах района верифицировано 10 родников



род. Целителя Пантелеймона, (127)

г. Костюковичи, Костюковичский район,
координаты 53.334020, 32.081400,
дебит – 0,05 л/с,
постоянный, грунтовый, обустроен.

род. Казанской иконы Божией Матери (128)

н.п. Прусино, Костюковичский район,
координаты 53.353350, 32.097420,
дебит – 0,2 л/с,
постоянный, грунтовый, обустроен.

род. Журбин, (129)

н.п. Журбин, Костюковичский район,
координаты 53.168973, 32.275825,
дебит – 0,05 л/с,
постоянный, грунтовый, обустроен.

род. Сафоновка, (130)

н.п. Сафоновка, Костюковичский район,
координаты 53.240869, 32.289536,
дебит – 0,001 л/с,
постоянный, грунтовый, обустроен.

род. Крупня-1, (131)

н.п. Крупня, Костюковичский район,
координаты 53.437370, 31.941540,
дебит – 0,001 л/с,
постоянный, грунтовый, обустроен.

род. Студенец, (132)

н.п. Студенец, Костюковичский район,
координаты 53.289600, 32.057600,
дебит – 0,1 л/с,
постоянный, грунтовый, обустроен.

род. Крупня-2, (133)

н.п. Крупня, Костюковичский район,
координаты 53.436120, 31.944820,
дебит – 0,001 л/с,
постоянный, грунтовый, обустроен.

род. Тупичино, Н (134)

н.п. Тупичино, Костюковичский район,
координаты 53.390770, 32.237680,
дебит 0,01 л/с,
постоянный, грунтовый, обустроен.

род. Муравилье, (135)

н.п. Муравилье, Костюковичский район,
координаты 53.397658, 32.095081,
дебит – 0,01 л/с,
постоянный, грунтовый, обустроен.

род. Селецкое, (136)

н.п. Селецкое, Костюковичский район,
координаты 53.190733, 32.265071,
дебит – 0,01 л/с,
постоянный, грунтовый, обустроен.

Справочное издание

РОДНИКИ БЕЛАРУСИ

Составители:

Е.И. Громадская, С.А. Дубенок, А.О. Русина

Издается в авторской редакции

Ответственный за выпуск *Е. С. Патей*

Подписано в печать 30.12.2022. Формат 60×90 ¹/₈.

Бумага офсетная. Печать цифровая.

Усл. печ. л. 29,0. Уч. -изд. л. 29,5.

Тираж 99 экз. Заказ 390.

Издатель и полиграфическое исполнение:

УО «Белорусский государственный технологический университет».
Свидетельство о государственной регистрации издателя, изготовителя,
распространителя печатных изданий

№1/271 от 20.03.2014.

Ул. Свердлова, 13а, 220006, г. Минск.

РОДНИКИ БЕЛАРУСИ

Родники являются уникальными природными водными объектами и представляют собой естественный выход подземных вод на земную поверхность.

Испокон веков родники, являясь типичным компонентом природной среды Беларуси, почитались и белорусами, и в настоящее время они играют немаловажную роль в социальной и духовной жизни людей.

В период 2017–2022 гг. Министерством природных ресурсов и охраны окружающей среды Республики Беларусь силами Республиканского унитарного предприятия «Центральный научно-исследовательский институт комплексного использования водных ресурсов» в составе работ по инвентаризации поверхностных водных объектов, проводимых в рамках Государственной программы «Охрана окружающей среды и устойчивое использование природных ресурсов», реализуется масштабная работа по верификации разрозненных данных о родниках, составлении структурированного и выверенного на местности перечня родников на территории Беларуси с указанием точного местоположения родников (область, район, населенный пункт, географические координаты), их фотофиксация на местности, определение гидрологических характеристик (дебит, ширина, глубина) и принадлежности к особо охраняемым природным территориям (ООПТ).

В 2020 году при поддержке проекта «Водная инициатива Европейского союза+» проведены работы по детальной инвентаризации родников в бассейне р. Припять в пределах Брестской области и актуализирована информация о родниках на территории Беларуси.

В рамках заключенных соглашений осуществлен обмен информацией о родниках, размещенных на публичной кадастровой карте Национального кадастрового агентства. С целью наращивания потенциала и расширения знаний об этих уникальных водных объектах в процесс инвентаризации родников были также включены заинтересованные представители общественности, педагоги, школьники, молодежные организации, население.

В 2020 году при подготовке VI Международного Водного Форума «Родники Беларуси» в рамках информационной кампании «Расскажи о своем роднике» РУП «ЦНИИКИВР» проведен конкурс на лучшие работы по изучению и сохранению родников малой родины, в котором приняли участие более 60 человек, обследовавшие более 200 родников (из них 76 родников было обнаружено и обследовано участниками конкурса впервые). В адрес РУП «ЦНИИКИВР» прислано более 700 фотографий родников, лучшие из которых размещены в данном издании.

Настоящее издание содержит информацию о 1183 родниках по состоянию на ноябрь 2022 года в разрезе речных бассейнов и административно-территориальных единиц Беларуси. Однако, процесс инвентаризации родников, большинство которых находится в лесной местности, не может быть окончательным. По мере формирования информации о новых родниках издание будет дополнено.

Мы признательны жителям Республики Беларусь, принявшим участие в конкурсе РУП «ЦНИИКИВР» на лучшие работы по изучению и сохранению родников малой родины и представившим свои фотоматериалы для публикации в данном издании.

